

OPUSCOLO INFORMATIVO PER I LAVORATORI

Decreto legislativo 9 aprile 2008 n. 81 aggiornato con le
modifiche introdotte dal Decreto legislativo 3 agosto 2009 n. 106

LICEO CLASSICO "F. DURANTE"
FRATTAMAGGIORE
Prot. 0002403 del 14/04/2021
A3 (Uscita)

INFORMAZIONE AI LAVORATORI

Questo manuale informativo è stato redatto ai sensi del
D.lgs. 81/08, art. 36

INDICE

PREMESSE	3
LA GESTIONE DELL'EMERGENZA NELLA SCUOLA	3
COMPORTAMENTO DA SEGUIRE IN CASO D'INCIDENTE	3
DISPOSIZIONI E ORDINI DI SERVIZIO	4
DISPOSIZIONI VALIDE PER TUTTI	4
DISPOSIZIONI IN SITUAZIONI PARTICOLARI DI RISCHIO	4
RISCHIO ELETTRICO	5
PREVENZIONE DEL RISCHIO ELETTRICO	6
RISCHIO CHIMICO	8
PERSONALE ADDETTO ALLA PULIZIA	9
UTILIZZO DI ATTREZZATURE	10
USO DI ATTREZZATURE MUNITE DI VIDEOTERMINALE	11
LA MOVIMENTAZIONE MANUALE DEI CARICHI	13
UTILIZZO DELLE SCALE PORTATILI	15
IMPIEGO DI ATTREZZATURE E MACCHINE DA UFFICIO	15
APPLICAZIONE DELLA NORMATIVA SUL DIVIETO DI FUMO.	18
LAVORATRICI GESTANTI E MADRI	20
IL RISCHIO INCENDIO	21
LE SOSTANZE ESTINGUENTI	22
I MEZZI PORTATILI DI ESTINZIONE DEGLI INCENDI	23
TECNICA DI IMPIEGO DEGLI ESTINTORI	24
PREVENZIONE DEL RISCHIO INCENDIO	25
SEGNALETICA DI SICUREZZA	26
NORME COMPORTAMENTALI	29
MISURE DI PREVENZIONE E PROTEZIONE DAI RISCHI	33
SCHEDA DI SEGNALAZIONE DEI PERICOLI	40
MODULI PER L'ESODO	43

PREMESSE

Il presente opuscolo è stato redatto dal Servizio di Prevenzione e Protezione al fine di ottemperare a quanto disposto dall'art. 36 del D. Lgs. 81/2008 e deve essere notificato in caso di assunzioni di nuovi lavoratori ed in particolare dei supplenti docenti e del personale ATA.

LA GESTIONE DELL'EMERGENZA NELLA SCUOLA

La gestione delle situazioni di emergenze nella scuola, che possono nascere da un incendio, da un terremoto o da altri pericoli gravi o imprevisti, richiede uno sforzo organizzativo particolare per due ragioni:

- la presenza di un numero rilevante di allievi minorenni, che possono scatenare momenti di panico;
- l'obbligo per tutti i dipendenti, di mettere in salvo gli alunni, oltre che se stessi.

Per la gestione delle emergenze sono fondamentali due strumenti, diversi ma complementari:

- la predisposizione di un piano di Evacuazione;
- le esercitazioni per l'esecuzione del piano in situazioni simulate.

Le previste due prove annuali di evacuazione dell'edificio scolastico consentiranno a tutti di familiarizzare con le "situazioni a rischio" abituando ciascuno all'abbandono "del posto di lavoro o della zona pericolosa in caso di pericolo grave, immediato e inevitabile".

Il percorso di evacuazione d'emergenza da ciascun piano è affisso all'ingresso di ciascun corridoio di piano, così come in ciascuna aula è stato affisso il percorso d'evacuazione e le norme principali di comportamento in caso di emergenza. Le vie di fuga e le uscite di sicurezza sono, inoltre, indicate da apposita segnaletica.

Tutto il personale e tutti gli utenti (allievi e genitori) sono tenuti a conoscere i percorsi di evacuazione e le norme principali di comportamento in caso di emergenza.

COMPORAMENTO DA SEGUIRE IN CASO D'INCIDENTE

I lavoratori che subiscano un infortunio sul lavoro devono:

- medicarsi servendosi dei prodotti contenuti nella cassetta di pronto soccorso o nei pacchetti di medicazione in dotazione, o ricorrere al pronto soccorso per le cure del caso;
 - comunicare subito l'incidente al Dirigete Scolastico.
- Quando l'infortunato è grave l'addetto al primo soccorso deve:
- prestare la prima assistenza e richiedere l'intervento dell'ambulanza chiamando il pronto intervento al numero 118;
 - non spostare, non muovere o sollevare l'infortunato al fine di evitare un aggravamento delle sue condizioni;
 - evitare assembramenti sul luogo dell'incidente al fine di facilitare l'opera di soccorso.

DISPOSIZIONI E ORDINI DI SERVIZIO

Fatte le debite premesse, nell'applicazione e nel rispetto delle norme vigenti in argomento di sicurezza dei lavoratori e dei luoghi di lavoro, il Dirigente Scolastico impartisce pertanto le seguenti disposizioni.

DISPOSIZIONI VALIDE PER TUTTI

- Adoperarsi affinché l'attrezzatura antincendio sia facilmente raggiungibile senza ostacoli ed il percorso verso l'esterno sia sgombro da qualsiasi ostacolo (banchi, zaini, ecc.).
- Portare a conoscenza del Dirigente Scolastico ogni eventuale incidente (avvenimento generalmente spiacevole che viene ad interrompere il normale svolgimento delle attività), segno premonitore di infortunio (incidente con danni concreti alle persone).
- Verificare l'idoneità degli strumenti, degli attrezzi e delle macchine utilizzate per le attività.
- Organizzare ogni attività affinché gli spazi siano sufficienti a garantire la sicurezza dei movimenti di ogni operatore.
- Prendere visione delle norme di comportamento in caso di emergenza incendio, di scosse sismiche e di evacuazione apposte in ogni locale della scuola e nei corridoi.

DISPOSIZIONI IN SITUAZIONI PARTICOLARI DI RISCHIO

a. Aule speciali e laboratori

Durante ogni attività svolta in aule speciali e laboratori è necessario che le *attrezzature di lavoro* (qualsiasi macchina, apparecchio, utensile

o impianto destinato ad essere usato durante il lavoro) siano adeguate all'attività da svolgere ed idonee ai fini della sicurezza e della salute.

b. Rischio palestra

Per minimizzare le situazioni di rischio durante l'attività di educazione fisica si devono rispettare le seguenti regole:

- Utilizzare abbigliamento idoneo e scarpe con suola antisdrucchiolo.
- Attendere l'arrivo del docente prima di iniziare l'attività e lavorare solo in sua presenza.
- Informare il docente di eventuali stati di malessere, anche momentanei.
- Non utilizzare le attrezzature in modo improprio e senza l'autorizzazione del docente.
- Eseguire un accurato riscaldamento muscolare.

È opportuno che i docenti diano norme operative vincolanti quando l'attività motoria comporta per sua natura particolari rischi e che evitino di far svolgere esercizi non confacenti alle reali capacità delle persone.

RISCHIO ELETTRICO

Gli infortuni dovuti a cause elettriche negli ambienti di vita e di lavoro costituiscono ancora oggi un fenomeno piuttosto rilevante.

La pericolosità di un'anomala circolazione di corrente elettrica è dovuta fondamentalmente:

- Alla possibilità di innescare incendi;
- Alle conseguenze derivanti dalla circolazione di corrente nel corpo umano, a causa del contatto fisico tra persona e parti sotto tensione elettrica (elettrocuzione detta anche folgorazione);

Gli incendi possono essere innescati da eccessivo riscaldamento a causa di un corto circuito o di un sovraccarico, entrambi non interrotti tempestivamente.

Il *corto circuito* rappresenta una condizione di guasto che può comportare il raggiungimento di temperature molto elevate nei circuiti e il formarsi di archi elettrici.

Il *sovraccarico* è una condizione anomala di funzionamento, in conseguenza del quale i circuiti elettrici sono percorsi da una corrente superiore rispetto a quella per la quale sono stati correttamente dimensionati.

Entrambe le situazioni sopradescritte, specialmente in ambienti con forte presenza di materiali combustibili, possono costituire causa di incendio.

È pertanto necessario prevedere in fase di progettazione dell'impianto elettrico, idonei dispositivi per l'eliminazione tempestiva dei cortocircuiti e dei sovraccarichi (interruttori automatici magnetotermici).

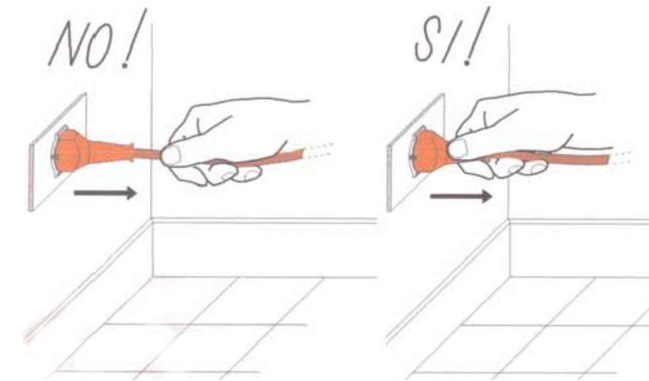
Una persona può essere attraversata da corrente elettrica a seguito di un *contatto diretto o indiretto*. Il contatto diretto è il contatto tra la persona e parti di impianto elettrico o di utilizzatore elettrico che sono in tensione in condizioni di ordinario funzionamento. Il contatto indiretto è il contatto tra la persona e parti conduttrici di impianto elettrico o di utilizzatore elettrico che non sono ordinariamente in tensione, ma vanno in tensione a causa di un guasto.

PREVENZIONE DEL RISCHIO ELETTRICO

Il Capo d'Istituto deve assicurare, con la partecipazione attiva e consapevole di ciascuno, il perfetto funzionamento dell'impianto elettrico; il personale deve comunque utilizzare tutte le precauzioni necessarie tra le quali si esemplificano le seguenti:

- Verificare, prima di effettuare il collegamento, le condizioni generali dell'apparecchiatura (integrità della carcassa, assenza di possibilità di contatti diretti con conduttori scoperti, cavo elettrico di alimentazione non deteriorato);
- Non collegare spine non compatibili con le prese installate; ad esempio, collegando una spina "Siemens", con presa di terra laterale, ad una presa standard, con polo di terra centrale, si danneggia la presa e viene a mancare il collegamento a terra dell'apparato.
- Non lasciare mai i portalampade privi di lampada per evitare il rischio di contatti con parti in tensione;
- Evitare di caricare eccessivamente un'unica presa dell'impianto elettrico, soprattutto con attrezzature che assorbono molta corrente;
- Evitare di utilizzare prolunghe e prese multiple se non quando strettamente necessario e nel rispetto della normativa vigente in materia;

- In caso di anomalie sull'impianto elettrico (corto circuito, avaria di apparecchiature, odore di gomma bruciata e presenza di fumo fuoriuscito da apparecchiature o prese, fili scoperti, prese distaccate dal muro, lampade esaurite, ecc.) chiedere l'intervento di personale specializzato;
- Spegnere le macchine e gli apparati elettrici al termine dell'orario di lavoro;
- Nel togliere la spina delle apparecchiature, non tirare il cavo di alimentazione ma agire direttamente sulla spina con le opportune cautele;
- Non toccare eventuali fili elettrici scoperti;
- Non utilizzare acqua per spegnere incendi di apparecchiature sotto tensione, quadri elettrici o parti dell'impianto elettrico.
- Non manomettere o modificare parti di un impianto elettrico o di macchine collegate ad esso (se si notano dei fatti anomali si avvisi subito e sospendere l'operazione). In particolare si segnalino interruttori o scatole di derivazione danneggiate.
- Durante l'esecuzione di operazioni quali la pulizia di lampadari, la sostituzione di lampadine, ecc. non basta spegnere l'interruttore della corrente, ma bisogna disattivare l'intero impianto elettrico.
- Rivolgersi a personale competente quando si riscontrano anomalie quali: fiamme o scintille nell'immettere o togliere le prese nelle spine od anche il surriscaldamento della presa. In questi casi sospendere subito l'uso sia dell'apparecchio che della presa in questione.
- Non utilizzare apparecchi con fili elettrici, anche parzialmente, scoperti o spine di fortuna; utilizzare solo prese perfettamente funzionanti.
- Le apparecchiature elettriche non devono mai essere utilizzate con le mani bagnate o umide.
- Segnalare sempre al responsabile del SPP e/o al Capo d'Istituto ogni esigenza di sicurezza dell'impianto elettrico.



RISCHIO CHIMICO

Per rischio chimico si intende quello derivato dall'uso e dalla manipolazione di preparati pericolosi o nocivi e di prodotti o materie infiammabili, esplosivi o corrosive.

L'entità del rischio dipende dal tipo di sostanza chimica adottata e dalla sua concentrazione. Pertanto è indispensabile la conoscenza delle composizioni dei preparati utilizzati (schede di sicurezza) al fine di adottare le idonee procedure di sicurezza cui tutti i Lavoratori devono conformarsi. La scheda di sicurezza è obbligatoria per tutte le sostanze ed i preparati pericolosi; è fornita dal responsabile dell'immissione sul mercato della sostanza o del preparato pericoloso; essa è strutturata in 16 voci che danno al lavoratore tutte le informazioni di cui necessita per un corretto uso dell'agente chimico pericoloso. Le 16 voci sono riportate di seguito: identificazione del prodotto e della società; composizione / informazione sugli ingredienti; indicazioni dei pericoli; misure di primo soccorso; misure antincendio; misure in caso di fuoriuscita accidentale; manipolazione e stoccaggio; controllo dell'esposizione / protezione individuale; proprietà fisiche e chimiche; stabilità e reattività; informazioni tossicologiche; informazioni ecologiche; considerazioni sullo smaltimento ; informazioni sul trasporto ; informazioni sulla regolamentazione; altre informazioni. La scheda deve essere rigorosamente in lingua italiana. Il fornitore deve inoltre etichettare gli imballaggi contenenti le sostanze e i preparati pericolosi forniti, affinché il lavoratore li possa identificare completamente.

PERSONALE ADDETTO ALLA PULIZIA

È necessario rispettare anzitutto le norme igieniche fondamentali:

- ogni giorno, al termine delle lezioni, effettuare un'accurata pulizia di: aule, corridoi, palestre, laboratori, assicurando l'indispensabile ricambio d'aria;
- pulire i servizi igienici almeno due volte al giorno utilizzando strumenti (guanti, panni, ...) destinati esclusivamente a quei locali; al termine delle pulizie tutti i materiali usati vanno lavati in acqua ben calda con detersivo e successivamente risciacquati, oppure disinfettati in candeggina diluita allo 0,5-1 % di cloro attivo per almeno un'ora ed ugualmente risciacquati, fatti asciugare e riposti in appositi spazi chiusi.

I detersivi e i prodotti per la pulizia utilizzati nell'Istituto assolvono egregiamente il loro compito se usati correttamente; l'uso improprio può dar origine invece a reazioni indesiderate. L'esempio più classico è quello della candeggina e dell'acido muriatico che hanno un effetto detergente se usati separatamente, ma se si mescolano tra di loro, pensando di aumentarne l'efficacia, non solo non danno l'effetto desiderato ma provocano la formazione di gas tossici alla salute.

Quest'esempio serve a far capire che i detersivi pur essendo indispensabili devono essere utilizzati con la massima attenzione, in quanto l'uso improprio può provocare effetti indesiderati. Pertanto prima di utilizzare un prodotto è necessario leggere attentamente le istruzioni riportate sull'etichetta; infatti solo un uso corretto non provoca nessun rischio alla propria salute e a quella di terzi.

L'etichetta di un prodotto serve proprio a conoscere il grado di pericolo che esso ha se non usato correttamente.

Occorre ricordare inoltre di:

- ◆ Rispettare le dosi consigliate dalle istruzioni.
- ◆ I prodotti concentrati devono essere diluiti nelle percentuali stabilite sulle etichette.
- ◆ Utilizzare i prodotti per gli usi specifici cui sono destinati.
- ◆ Per nessun motivo miscelare più prodotti in quanto possono provocare reazioni indesiderate sviluppando gas asfissianti o tossici.
- ◆ Non trasferire mai un detersivo o un acido da un contenitore ad un altro su cui sia riportata una dicitura diversa da quella del contenuto immesso.
- ◆ Riporre i contenitori sempre chiusi con il proprio tappo.

◆ I prodotti tossici, nocivi o corrosivi devono essere riposti con la massima cura in luoghi inaccessibili a terzi.

◆ Non lasciare bombolette spray ecc. vicino a fonti di calore, in quanto possono infiammarsi e/o esplodere.

Il personale addetto alle pulizie utilizzerà sempre i dispositivi di protezione personale (p. es. guanti) forniti dall'Istituto

UTILIZZO DI ATTREZZATURE

Il D. Lgs. 81/08 definisce (art. 69) *attrezzatura* qualsiasi macchina, apparecchio, utensile od impianto destinato ad essere usato durante il lavoro e prevede (art. 70) che le attrezzature *messe a disposizione* siano devono essere conformi ai requisiti generali di sicurezza.

Pertanto si devono rispettare le seguenti disposizioni:

1. Attenersi alle istruzioni del manuale a corredo della macchina per l'utilizzo e la manutenzione delle attrezzature.
2. Verificare la presenza delle protezioni fisse o mobili o regolabili atte ad impedire la proiezione di oggetti o l'accesso alle parti mobili.
3. Esporre avvisi che fanno esplicito divieto, quando la macchina è in movimento, di pulire, oliare, ingrassare, riparare o registrare a mano gli organi e gli elementi delle macchine stesse.
4. Verificare che l'interruzione e il successivo ritorno dell'energia elettrica non comporti il riavviamento automatico della macchina.
5. Verificare l'immediata accessibilità delle apparecchiature d'arresto di emergenza e la loro efficienza.
6. Verificare l'esistenza del collegamento a terra delle parti metalliche (ove è visibile).
7. Verificare il buon stato d'uso degli apparecchi elettrici portatili e dei loro cavi di alimentazione.
8. Verificare periodicamente (tasto di prova) l'efficienza degli interruttori differenziali.
9. Mantenere le macchine pulite da residui di lavorazioni e/o oleosi.
10. Manipolare con guanti idonei oggetti o residui che comportano rischi di ferite.
11. Segnalare sempre con cartelli di divieto, di prescrizione o di avvertimento, ogni condizione di pericolo. In particolare transennare e segnalare in modo opportuno le macchine e le apparecchiature in riparazione o manutenzione; è fatto divieto far funzionare perché non rispondenti alle norme di sicurezza le

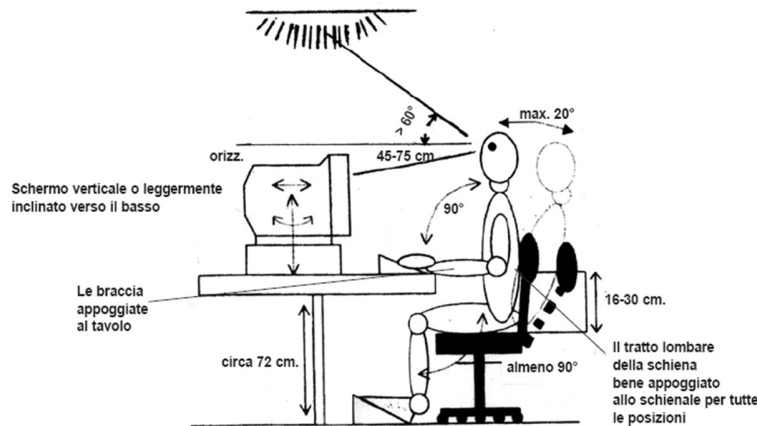
macchine fuori uso presenti in reparto a scopo didattico-dimostrativo.

12. Controllare periodicamente lo stato d'uso e la scadenza delle tubazioni degli impianti alimentati a gas.
13. Prima di utilizzare impianti a pressione richiedere il collaudo e la verifica.
14. Controllare che le derivazioni a spina siano provviste di interruttori a monte.
15. Usare lampade elettriche portatili solo se protette da gabbia e con impugnatura isolante.

Segnalare sempre al Coordinatore del SPP e/o al Capo d'Istituto ogni esigenza di sicurezza degli impianti e delle attrezzature

USO DI ATTREZZATURE MUNITE DI VIDEOTERMINALE

Viene definito "lavoratore addetto a videoterminale", ai sensi dell'art. 173 del D. Lgs. 81/08, "il lavoratore che utilizza un'attrezzatura munita di videoterminale, in modo sistematico ed abituale, per almeno 20 ore settimanali dedotte le interruzioni". I lavoratori che rientrano nella fattispecie devono essere sottoposti a "sorveglianza sanitaria". Le postazioni di lavoro devono essere conformi alle prescrizioni previste dall'allegato XXXIV del citato decreto.



Microclima: per quanto riguarda il microclima, il lavoro al video terminale non richiede il rispetto di parametri diversi da quelli normalmente assunti per il comune lavoro di ufficio. È importante evitare l'eccessiva secchezza dell'aria e la presenza di correnti.

Illuminazione: per ciò che concerne l'illuminazione, gli schermi, al fine di evitare fastidiosi riflessi, devono essere correttamente orientati rispetto alle finestre presenti nell'ambiente di lavoro. L'illuminazione artificiale deve essere realizzata con lampade schermate ed esenti da sfarfallio e poste in modo che siano al di fuori del campo visivo degli operatori.

Arredi: la scrivania deve essere sufficientemente ampia, tale da poter contenere le attrezzature e contemporaneamente consentire l'appoggio degli avambracci dell'operatore in fase di digitazione. Il monitor deve poter essere tenuto ad una corretta distanza (50-70 cm. Per schermi di dimensioni normali).

Il piano di lavoro dovrà essere stabile, di altezza compresa tra i 70 e gli 80 cm., di colore chiaro (non bianco) ed in ogni caso non riflettente. Lo spazio sottostante deve alloggiare comodamente gli arti inferiori e consentire il movimento. La sedia deve essere del tipo girevole, dotata di basamento stabile, deve avere piano e schienale regolabili indipendentemente. In alcuni casi potrà essere necessaria una pedana poggia-piedi.

Software: l'attività al videoterminale deve essere preceduta da una fase di formazione all'uso dei programmi ed il lavoratore deve poter disporre del tempo sufficiente ad acquisire le necessarie competenze ed abilità.

Informazioni sui rischi connessi con l'attività: per il corretto svolgimento dell'attività a video terminale, al fine di prevenire l'insorgenza di disturbi di natura muscolo scheletrica, di affaticamento visivo e mentale, si forniscono di seguito le indicazioni fondamentali a cui è opportuno che il lavoratore si attenga:

- a) Durante il lavoro di fronte al video occorre assumere la postura corretta: regolando l'altezza della sedia e l'inclinazione dello schienale in modo da mantenere i piedi ben poggiati al pavimento e la schiena, nel tratto lombare, ben appoggiata allo schienale; se necessario si deve richiedere una pedana poggia-piedi.
- b) Lo schermo deve essere posizionato di fronte, salvo nel caso di uso saltuario, in maniera che lo spigolo superiore sia posto poco più in basso degli occhi;
- c) La tastiera deve essere posizionata, assieme al mouse, davanti allo schermo, curando che essa disti dal bordo del tavolo almeno 15 cm., distanza che consente il corretto appoggio degli avambracci;

- d) Nell'uso della tastiera e mouse, si devono evitare irrigidimenti delle dita e dei polsi;
- e) Evitare le posizioni fisse per tempi prolungati;
- f) Il posto di lavoro deve essere illuminato correttamente evitando contrasti eccessivi;
- g) Lo schermo deve essere orientato in modo da eliminare i riflessi sulla superficie;
- h) Al fine di ridurre l'affaticamento visivo, è opportuno distogliere periodicamente lo sguardo dal video e guardare oggetti lontani.
- i) Si raccomanda la cura e la pulizia dello schermo, della tastiera e del mouse;
- j) Se prescritti, vanno utilizzati i mezzi di correzione della vista;
- k) Rispettare la corretta distribuzione delle pause che, si rammenta, devono essere pari ad almeno 15 minuti ogni 2 ore di applicazione continuativa;
- l) Va utilizzato il software per il quale si è avuta l'informazione necessaria, o che sia facile da usare.

LA MOVIMENTAZIONE MANUALE DEI CARICHI

Si intendono come atti di movimentazione manuale dei carichi (art. 167 del D. Lgs. 81/08): "le operazioni di trasporto o di sostegno di un carico ad opera di uno o più lavoratori, comprese le azioni del sollevare, deporre, spingere, tirare, portare o spostare un carico, che, per le loro caratteristiche o in conseguenza delle condizioni ergonomiche sfavorevoli, comportano rischi di patologie da sovraccarico biomeccanico, in particolare dorso-lombari".

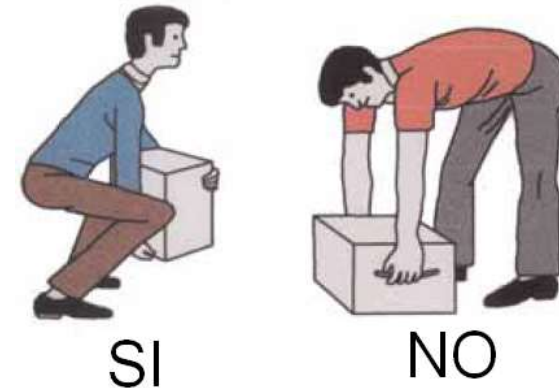
Gli elementi che sono da considerare e che contribuiscono alla definizione del livello di rischio connesso alla attività di movimentazione manuale dei carichi, sono i seguenti:

- **Caratteristiche del carico:** troppo pesante (maggiore di 30 Kg per gli uomini, 20 per le donne), troppo ingombrante, instabile ecc.;
- **Posizioni che si assumono nel sollevamento:** schiena flessa, torsione del tronco, distanza eccessiva del carico dal tronco, ecc.;
- **Entità dello sforzo fisico:** alta frequenza delle azioni di sollevamento o tempi prolungati di sollevamento;
- **Caratteristiche dell'ambiente di lavoro:** presenza di dislivelli (scale, gradini isolati, ecc.), stato delle pavimentazioni, microclima non ottimale ecc.

INFORMAZIONE sui rischi connessi con l'attività: in generale si parla di rischi connessi alla movimentazione dei carichi quando il peso degli stessi è superiore ai 3 kg.

Al di sotto di tale peso il rischio per la schiena può essere generalmente considerato trascurabile. Pertanto, ogni volta che si dovranno maneggiare carichi di peso superiore al predetto limite, è opportuno attenersi a quanto segue:

- Nel sollevare i carichi si deve mantenere il tronco eretto, piegando le gambe anziché la schiena, il carico deve essere tenuto il più possibile vicino al corpo e si devono evitare torsioni del busto;
- Per evitare di assumere posizioni pericolose per la schiena è consigliabile spostare oggetti nella zona compresa tra l'altezza delle spalle e quella delle nocche delle mani (braccia distese lungo i fianchi);
- Se si deve porre in alto un oggetto, bisogna evitare di inarcare la schiena; in tal caso va utilizzato un idoneo sgabello o una scaletta;
- Non devono essere utilizzati mezzi di fortuna (sedie, cataste di pacchi) per riporre o prelevare materiali dagli scaffali, ma apposite scale che siano rispondenti alla norma;



- Per pesi eccessivi e lunghi percorsi, devono essere utilizzati idonei carrelli, adeguati al peso da trasportare;
- Se possibile, il peso va equamente ripartito tra le due mani;
- In caso di trasporto di carichi tramite più persone, i movimenti devono essere coordinati;
- Quando si trasportano materiali di particolare lunghezza a spalla, accertarsi di avere sempre la visuale libera e tenere la parte anteriore del carico sollevata oltre l'altezza d'uomo;

- Si devono usare idonee calzature;
- Si deve sempre verificare che il pavimento sia stabile ed uniforme.

UTILIZZO DELLE SCALE PORTATILI

Le scale portatili devono essere idonee all'uso cui vengono destinate: quelle acquistate in data successiva all'entrata in vigore del D.M. 23/3/2000 devono essere munite di dichiarazione di conformità e di un libretto recante una descrizione degli elementi costituenti, indicazioni utili per il corretto impiego e le istruzioni per la manutenzione e conservazione.

Le scale portatili devono essere sottoposte a periodici controlli, da verbalizzare, tendenti a verificare lo stato generale, le buone condizioni dei pioli, la presenza dei dispositivi antisdrucchiolo posti all'estremità inferiori e l'integrità, per le scale a libretto, del dispositivo che ne impedisce l'apertura oltre il limite di sicurezza.

La maggior parte degli incidenti che avvengono nell'utilizzo delle scale portatili, sono da ricondursi ad un non corretto utilizzo delle stesse. Si riportano pertanto di seguito alcune norme comportamentali:

- Prima dell'utilizzo, verificare sempre l'integrità, la stabilità e la funzionalità della scala;
- La scala deve essere sufficientemente lunga (deve rimanere libero almeno un metro della scala sopra il piolo su cui si poggiano i piedi);
- Si deve dare un'inclinazione sufficiente
- Se non è vincolata in alto, la scala deve essere trattenuta al piede da altra persona;
- La scala deve essere utilizzata da una sola persona per volta;
- Non sporgersi mai per raggiungere oggetti fuori dalla propria portata (eventualmente scendere e posizionare di nuovo la scala);
- Prendere e spostare solo oggetti che possono essere tenuti con una sola mano;
- Per l'utilizzo della scala è necessario calzare scarpe adeguate;
- La salita e la discesa vanno effettuate con il viso rivolto verso la scala;
- Il trasporto della scala deve avvenire con estrema attenzione.

IMPIEGO DI ATTREZZATURE E MACCHINE DA UFFICIO

Per tutte le attrezzature di lavoro a disposizione, vale il principio generale che il loro uso deve essere conforme alle istruzioni del costruttore.

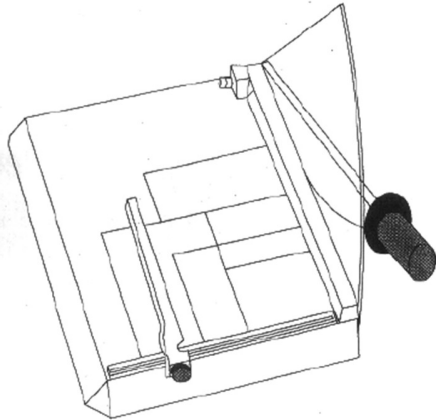
In generale nell'impiego di macchine da ufficio è necessario:

- Leggere attentamente le istruzioni del costruttore: tutti i lavoratori addetti alle macchine devono prenderne visione. Il libretto di istruzioni infatti, descrive la funzione e l'uso della macchina, le cautele da osservare in caso di anomalie e riporta la dichiarazione del fabbricante della rispondenza ai requisiti essenziali di sicurezza previsti dalle direttive CEE di riferimento. Il libretto è documento probante anche per l'istituto di vigilanza.
- Evitare che i cavi di alimentazione si arrotolino disordinatamente o comunque rimangano volanti in mezzo agli ambienti o ai passaggi;
- Segnalare qualsiasi abrasione o fessurazione nei cavi di alimentazione elettrica evitandone l'uso finché non siano stati riparati o sostituiti;
- Non eseguire modifiche o collegamenti di fortuna alle spine di alimentazione delle macchine né usare prolunghe inadatte;
- Staccare le spine dalle prese, agendo sulle spine stesse e non sul cavo di alimentazione;
- Disalimentare ogni macchina dopo l'uso e comunque al termine di ogni giornata lavorativa;
- Non rimuovere le coperture predisposte dal costruttore sulle parti mobili delle macchine; tali coperture possono essere momentaneamente rimosse solo da personale specializzato in occasione di ispezioni o riparazioni;
- Non operare all'interno di telescriventi, stampanti ecc. mentre sono in azione;
- Osservare le prescrizioni del costruttore, evitare spandimenti e lavarsi le mani al termine delle operazioni, nel maneggio del toner delle fotocopiatrici o di parti in contatto con esso.

In particolare:

le **taglierine manuali** usate comunemente negli uffici possono rappresentare una fonte di pericolo per infortuni di particolare gravità: il rischio maggiore è quello di ferite o amputazioni alle dita. La prevenzione si realizza facendone un uso corretto ed attento e posizionandole su piani stabili di adeguate dimensioni. Le taglierine devono essere munite delle opportune protezioni della lama che non consentono alcun contatto diretto con l'operatore (es. schermo salvamani in plexiglas). Le protezioni devono essere sempre integre ed efficienti.

Ad uso terminato, la lama della taglierina, deve essere sempre lasciata completamente abbassata e protetta; qualsiasi anomalia o difetto riscontrati devono essere prontamente segnalati.



Per le **tagliarime elettriche**, valgono le stesse considerazioni generali già fatte per le taglierine manuali; nell'uso è opportuno attenersi a quanto segue:

- Verificare che non siano stati rimossi o vanificati i dispositivi di sicurezza e che quindi il comando di azionamento della lama di taglio avvenga con l'utilizzo contemporaneo di entrambe le mani.
- La macchina deve essere utilizzata da un solo operatore per volta.
- Consultare, in caso di dubbi, il libretto di manutenzione della macchina.

Verificare infine che sia funzionante l'interruttore di emergenza che deve essere posto in posizione visibile e facilmente raggiungibile.

La **cucitrice a punti metallici per fascicoli** è meno pericolosa di una taglierina, ciò nonostante è bene prestare attenzione anche al suo utilizzo. Quando si è mandata in blocco l'apparecchiatura, operando con strumenti inadeguati nel tentativo di liberarla dai punti, si può restare feriti alle mani o peggio, si può essere feriti in viso dai punti proiettati dall'alimentatore a molla, inopportuno non disinserito.

Le **fotocopiatrici** devono essere installate in locali spaziosi ben aerati; nell'uso prolungato le macchine possono liberare vapori e fumi che potrebbero provocare un'azione irritante, bruciori, pruriti e

arrossamenti agli occhi, lacrimazione e irritazione delle mucose delle vie respiratorie. Nell'uso è opportuno attenersi a quanto segue:

- durante l'utilizzo della macchina è consigliabile tenere chiuso il pannello copripiano, ciò al fine di evitare affaticamento o danni alla vista;
- evitare di intervenire sulle fotocopiatrici e stampanti, accedendo alle loro parti interne, senza aver prima interrotto l'alimentazione elettrica;
- nell'accedere alle parti interne occorre fare ben attenzione alle avvertenze del fabbricante: all'interno di tali macchine vi sono infatti parti che raggiungono temperature elevate e possono provocare ustioni. Consultare, in caso di dubbi, il libretto di manutenzione della macchina;
- nella sostituzione del toner, se non è affidata a ditta specializzata, attenersi scrupolosamente alle indicazioni e prescrizioni del fabbricante;
- il toner usato non deve essere disperso, ma gettato in appositi contenitori differenziati.

APPLICAZIONE DELLA NORMATIVA SUL DIVIETO DI FUMO.

La Legge 3 del 16/1/03 di tutela dal fumo passivo fornisce l'occasione per riproporre interventi di prevenzione e di applicazione del divieto nelle scuole al fine di contrastare un fattore di rischio tra i più diffusi e pericolosi per la salute umana. Infatti, nonostante siano da tempo noti i danni alla salute in termini di mortalità e patologia provocati dal fumo attivo e passivo, molti giovani iniziano a fumare durante il periodo scolastico. Nella scuola il rispetto della normativa concernente il divieto di fumare, oltre a proteggere dai danni del fumo passivo e incoraggiare i fumatori a smettere di fumare o almeno a ridurre il numero giornaliero di sigarette, ha un'importante valenza nell'ambito dell'educazione alla convivenza civile e alla legalità.

Nella scuola vige un divieto generalizzato di fumare quale risultato di un complesso di norme che si sono integrate nel tempo. Già nel 1934 con Regio Decreto veniva prescritto il divieto di fumo in luogo pubblico per i minori di 16 anni; la L. 584/75 stabiliva il divieto di fumare nelle aule delle scuole di ogni ordine e grado. La Direttiva del Presidente del Consiglio dei Ministri del 14/12/1995 ampliava l'applicazione del divieto a tutti i locali utilizzati, a qualunque titolo, dalla Pubblica

Amministrazione ed alle aziende pubbliche per l'esercizio di proprie funzioni istituzionali, nonché dai privati esercenti servizi pubblici purché si tratti di locali aperti al pubblico. Alcune difficoltà applicative sono state chiarite con una circolare esplicativa, la Circolare n. 4 del 28/3/01 "Interpretazione ed applicazione delle leggi vigenti in materia di divieto di fumo", che fornisce precisazioni in ordine ai locali in cui si applica il divieto di fumo, alle competenze dei dirigenti per la sua applicazione, alle sanzioni ed alle modalità d'applicazione nei locali aperti al pubblico. La direttiva stabilisce che nei locali in cui si applica il divieto devono essere esposti cartelli con l'indicazione del divieto, della relativa norma, delle sanzioni applicabili, del soggetto cui spetta vigilare, dell'autorità cui compete accertare le infrazioni. Stabilisce anche che i dirigenti preposti alle strutture amministrative e di servizio devono individuare in ciascuna di esse uno o più funzionari incaricati di procedere alla contestazione di eventuali infrazioni, di verbalizzarle e di riferirne all'autorità competente.

La Legge n. 3 del 16/1/03, infine, ribadisce i divieti già in vigore ed estende il divieto in tutti i locali chiusi ad eccezione di quelli privati non aperti ad utenti o al pubblico e quelli riservati ai fumatori e come tali contrassegnati. Tutte le scuole pubbliche e private sono quindi tenute al rispetto del divieto di fumo in ogni loro locale.

Il fumo passivo, con i conseguenti rischi per la salute dei lavoratori che ne subiscono gli effetti dannosi, costituisce uno degli aspetti di igiene ambientale che deve essere affrontato dal datore di lavoro conformemente alle norme vigenti in materia di sicurezza sul lavoro.

In primo luogo il datore di lavoro ne deve tenere conto nell'effettuare la valutazione dei rischi ai sensi del D. Lgs. 81/08. Il Dirigente Scolastico quindi è tenuto a mettere in atto le misure più idonee per eliminare tale rischio (o ridurlo quando ciò non sia tecnicamente possibile).

Poiché l'aria che contiene sostanze cancerogene, come quelle presenti nel fumo passivo, non può essere considerata salubre e poiché non esiste un valore soglia per le sostanze cancerogene, l'aria degli ambienti scolastici deve essere del tutto priva dei contaminanti del fumo passivo, cosa che può essere garantita solo dal divieto di fumare. Infine, il datore di lavoro ha l'obbligo di considerare anche i rischi per la sicurezza derivanti dalla sigaretta intesa come pericolo di incendio: se nella scuola esistono luoghi con particolari rischi (laboratori di chimica, fisica, biologia - laboratori tecnici - ambienti con

impiego di attrezzature o sostanze - prodotti pericolosi), dovrà essere imposto il divieto di fumo ai sensi delle norme specifiche per la prevenzione incendi.

Il divieto di fumo vige in tutti i locali scolastici: aule, atrio, corridoi, biblioteche e laboratori di ogni genere, servizi igienici, refettorio, palestra, spazi riservati al personale ausiliario o docente, spazi destinati a deposito sussidi e attrezzature, uffici di segreteria, direzione didattica, e ogni altro locale o spazio presente negli edifici scolastici. In ciascun locale va apposto il cartello di divieto di fumo con le indicazioni previste dalla normativa vigente.

Considerato il ruolo dell'istituzione scolastica nell'ambito della promozione dei comportamenti corretti a tutela dello "star bene" individuale e collettivo, e considerato l'impegno del circolo in merito allo svolgimento di attività di educazione alla salute, tutto il personale scolastico interno ed esterno, gli eventuali esperti assunti a qualunque titolo dal Dirigente Scolastico e i genitori sono invitati ad astenersi dal fumare anche nei luoghi non chiusi (cortili, giardini, terrazzi, ecc.), nelle situazioni di presenza degli alunni. Il Dirigente Scolastico ha individuato tra i dipendenti un soggetto per ogni edificio appartenente all'istituzione scolastica, cui assegnare l'incarico di vigilanza sul divieto di fumo, l'accertamento e la contestazione delle infrazioni.

LAVORATRICI GESTANTI E MADRI

Le lavoratrici in stato di gravidanza che svolgono lavori "pericolosi, faticosi e insalubri", così come identificati dal D. Lgs. 151/01, sono per definizione temporaneamente non idonee a svolgere quelle lavorazioni.

Spetta al Dirigente Scolastico, nella valutazione dei rischi effettuata ai sensi del D. Lgs. 81/08, considerare anche quelli per la salute e la sicurezza delle lavoratrici in gravidanza o in allattamento, definendo le condizioni di lavoro non compatibili e le misure di prevenzione e protezione che intende adottare a tutela delle lavoratrici madri, dandone comunicazione alle dipendenti e al Rappresentante dei lavoratori per la sicurezza. Le lavoratrici hanno il dovere di "comunicare al Datore di Lavoro il proprio stato di gravidanza, non appena accertato"

Le attività che possono comportare l'esposizione ad un rischio delle lavoratrici in gravidanza sono le seguenti:

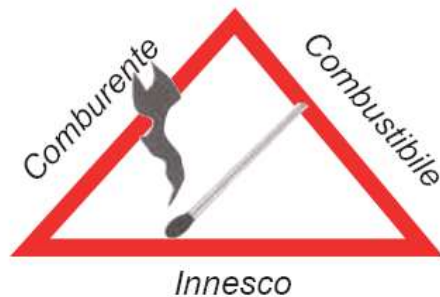
- agenti fisici (radiazioni ionizzanti e non ionizzanti, campi magnetici statici, vibrazioni, colpi, etc.)
- agenti chimici (cancerogeni, mutageni, tossici per la riproduzione, R40, R45, R46, R47, R49, R60, R61, antiblastici, medicinali antimitotici, mercurio e derivati).
- agenti biologici (virus della rosolia, toxoplasma, citomegalovirus, varicella, etc.)
- particolari condizioni di lavoro (trasporto e sollevamento di pesi, il rumore impulsivo o rumore superiore agli 80 dBA, sollecitazioni termiche, etc.)

L'uso di videoterminali non comporta i rischi specifici derivanti da radiazioni ionizzanti e non ionizzanti sia a carico dell'operatrice sia del nascituro; dovranno essere evitate posture fisse e/o incongrue, ed osservare pause più frequenti rispetto a quelle previste dalle norme di legge.

IL RISCHIO INCENDIO

L'incendio può essere definito come una combustione sufficientemente rapida e non controllata che si sviluppa senza limitazioni nello spazio e nel tempo in un luogo non predisposto a contenerla. Normalmente per combustione s'intende la reazione chimica sufficientemente rapida di una sostanza combustibile con un comburente, accompagnata da sviluppo di calore, di fiamma, di gas di combustione, di fumo e di luce.

Il fenomeno della combustione però avviene solo quando il combustibile ha raggiunto una certa temperatura che è chiamata temperatura di accensione.



Affinché un incendio si verifichi è necessario pertanto che siano soddisfatte contemporaneamente tre condizioni:

- presenza del combustibile.
- presenza del comburente (in genere l'ossigeno dell'aria).
- temperatura minima non inferiore alla temperatura di accensione.

È il cosiddetto **“triangolo del fuoco”**. Se viene a mancare anche una sola delle tre combinazioni, l'incendio si spegne. Da ciò ne consegue che si hanno tre possibilità per la estinzione di un incendio:

- esaurimento del combustibile
- mancanza di ossigeno
- abbassamento della temperatura dell'intera massa del combustibile al di sotto di quella di accensione.

LE SOSTANZE ESTINGUENTI

Non tutte le sostanze estinguenti possono essere impiegate nei vari tipi di incendio dovuti alla combustione dei molteplici materiali suscettibili di accendersi. Come già accennato, l'estinzione dell'incendio si ottiene per raffreddamento, sottrazione del combustibile e soffocamento. Tali azioni possono essere ottenute singolarmente o contemporaneamente mediante l'uso delle sostanze estinguenti, che vanno scelte in funzione della natura del combustibile e delle dimensioni del fuoco.

Acqua

L'acqua è la sostanza estinguente per antonomasia conseguentemente alla facilità con cui può essere reperita a basso costo. L'uso dell'acqua quale agente estinguente è consigliato per incendi di combustibili solidi (detti di classe "A"). L'acqua, risultando un buon conduttore di energia elettrica non è impiegabile su impianti e apparecchiature in tensione (altrettanto la schiuma che è un agente estinguente costituito da una soluzione in acqua di un liquido schiumogeno).

Polveri

Le polveri sono costituite da particelle solide finissime a base di bicarbonato di sodio, potassio, fosfati e sali organici. L'azione estinguente delle polveri è prodotta dalla decomposizione delle stesse per effetto delle alte temperature raggiunte nell'incendio, che dà luogo principalmente ad effetti chimici sulla fiamma, con azione anticatalitica.

Le polveri sono adatte per fuochi di sostanze solide, liquide e gassose (classe A, B, e C).

Gas inerti

I gas inerti, utilizzati per la difesa dagli incendi di ambienti chiusi, sono generalmente l'anidride carbonica e, in minor misura, l'azoto. La loro presenza nell'aria riduce la concentrazione del comburente fino ad impedirne la combustione. L'anidride carbonica non risulta tossica per l'uomo, è un gas più pesante dell'aria perfettamente dielettrico, normalmente conservato come gas liquefatto sotto pressione. Essa produce, diversamente dall'azoto, anche un'azione estinguente per raffreddamento.

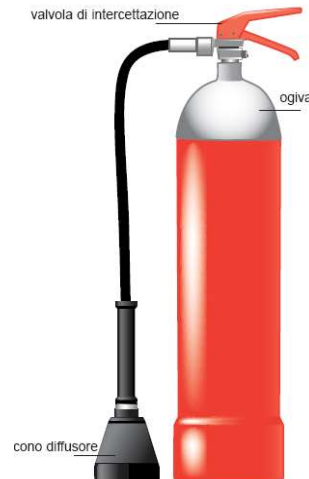
I MEZZI PORTATILI DI ESTINZIONE DEGLI INCENDI

Gli estintori sono apparecchi contenenti un agente estinguente che può essere proiettato su un fuoco sotto l'azione di una pressione interna. Sono in molti casi i mezzi di primo intervento più impiegati per spegnere i principi di incendio.

Si riportano di seguito le caratteristiche degli estintori di uso più diffuso.

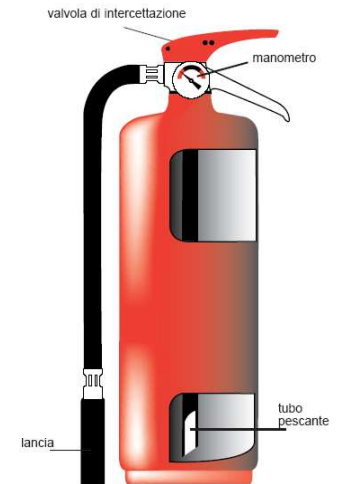
Estintore ad anidride carbonica

Sostanza estinguente: anidride carbonica. Sono idonei per i fuochi di classe B, C, D, E. Quando il cono diffusore è collegato ad una manichetta flessibile, questa deve essere impugnata durante la scarica per dirigere il getto, si dovrà fare molta attenzione affinché la mano utilizzata non fuoriesca dalla apposita impugnatura isolante, per evitare ustioni da congelamento. La pressione necessaria all'erogazione è quella stessa di compressione del gas.



Estintori a polvere

Sostanza estinguente: polveri estinguenti composte essenzialmente da sali alcalini (bicarbonato di sodio e di potassio, fosfato monoammonico). Questi estintori, chiamati anche "a secco", sono ormai molto diffusi per le buone caratteristiche dell'estinguente usato, perché si dimostrano di impiego pressoché universale. La conservazione della carica dell'estintore è costantemente segnata dal manometro. Se ne sconsiglia l'uso su apparecchiature delicate (per es. computer), dove la polvere potrebbe causare seri inconvenienti.



TECNICA DI IMPIEGO DEGLI ESTINTORI

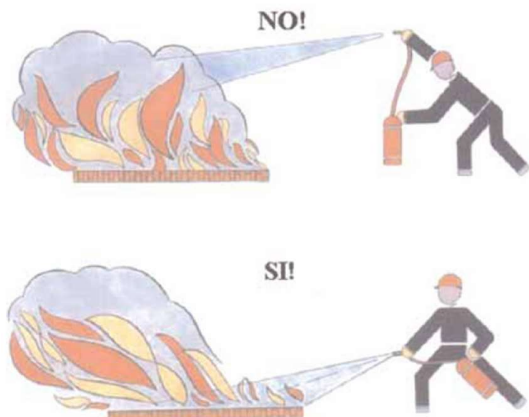
Regole generali

- Accertare la natura e la gravità dell'incendio;
- Scegliere il tipo di estintore adatto alla classe di fuoco (prendere visione e rispettare le istruzioni d'uso dell'estintore);
- Iniziare l'opera di estinzione solo con la garanzia di una via di fuga sicura alle proprie spalle e con l'assistenza di altre persone;
- Nel caso di incendio all'aperto tenere conto delle condizioni ambientali sfruttando la direzione del vento (operare sopravvento);
- Togliere la sicura tirando l'anello vicino all'impugnatura;
- Portarsi a giusta distanza dal fuoco;
- Impugnare l'erogatore dirigendo il getto alla base delle fiamme;
- In caso di spegnimento con più estintori gli operatori devono stare attenti a non ostacolarsi e a non investirsi con i getti (operatori in posizione rispetto al fuoco con angolo max. di 90°);
- Non dirigere mai il getto contro le persone anche se avvolte dalle fiamme, è preferibile ricorrere all'acqua o a coperte ed indumenti per soffocare le fiamme.

PREVENZIONE DEL RISCHIO INCENDIO

Di seguito vengono riportate alcune prescrizioni atte a contenere il rischio di incendio.

- 1) Evitare l'accumulo di materiali combustibili in prossimità di attrezzature e/o impianti che per loro natura tendono a far aumentare la temperatura.
- 2) È vietato l'uso di fornelli, stufe a gas, stufe elettriche e/o a Kerosene, apparecchi ad incandescenza in qualsiasi ambiente; 3) È vietato il deposito di sostanze infiammabili (alcool, benzina, bombole di gas, ecc.) in qualsiasi ambiente;
- 4) Deve essere fatto osservare il divieto di fumare negli ambienti ove tale divieto è previsto;
- 5) I fascicoli ed i materiali, custoditi all'interno di depositi o archivi, devono essere disposti su scaffalature e/o contenitori metallici, aventi altezza inferiore ad almeno 1 metro rispetto a quella del locale. Le scaffalature devono essere disposte in modo tale da lasciare totalmente libere ed accessibili le porte, finestre e qualsiasi altro vano in diretta comunicazione con le uscite. Non deve essere accatastato materiale al di sopra degli scaffali;
- 6) Evitare di caricare eccessivamente un'unica presa dell'impianto elettrico, soprattutto con attrezzature che assorbono molta corrente;
- 7) Evitare di utilizzare prolunghe e doppie prese, se non quando strettamente necessario e nel rispetto della normativa vigente in materia;



8) In caso di anomalie sull'impianto elettrico (corto circuito, avaria di apparecchiature, odore di gomma bruciata e presenza di fumo fuoriuscito da apparecchiature o prese, fili scoperti ecc.) chiedere l'intervento di personale specializzato;

9) Spegnerle le macchine e gli apparati elettrici al termine dell'orario di lavoro.

In caso di incendio si possono verificare due situazioni:

1) Focolaio di modeste dimensioni aggredibile con semplice uso di estintore. In tal caso il personale preposto interviene direttamente sul focolaio. Può scattare o meno il segnale acustico d'allarme procedendo all'evacuazione dell'edificio intero. Avvisare comunque i VV.FF.

2) Focolaio di rilevanti dimensioni. In tal caso è necessario lanciare il segnale di evacuazione, avvisare i VV. FF, ed intervenire sull'incendio con gli idranti a manichetta flessibile (vedi personale incaricato). In ogni caso mai mettere in pericolo la propria incolumità per il salvataggio di cose o strutture.

Il docente presente in aula condurrà i propri alunni fuori dell'edificio seguendo la via di fuga prevista raggiungendo il punto di raccolta stabilito.

Gli addetti all' antincendio ed il personale ATA in servizio al piano interviene sul focolaio con gli strumenti del caso presenti nel piano.

Il personale incaricato del Primo Soccorso sarà pronto ad accogliere all'aperto o nei corridoi eventuali infortunati

Chiunque dei presenti non abbia diretta responsabilità sulle operazioni connesse all'evento assisterà e vigilerà sugli alunni nei luoghi di raccolta ed eviterà di intervenire di propria iniziativa a meno che non intervengano eventi imprevisti da gestire con attenzione ai pericoli e buon senso.

SEGNALETICA DI SICUREZZA

Lo scopo della segnalazione di sicurezza è quello di attirare in modo rapido e facilmente comprensibile l'attenzione su oggetti e situazioni che possono determinare pericoli. Il Dirigente Scolastico invita tutti gli utenti alla conoscenza ed al rispetto delle indicazioni dei cartelli segnalatori. Ricorda che **la sicurezza non va mai coperta da cartelloni o altro materiale.** In conformità all'All. 1 del D. Lgs. n. 493/1996 devono essere utilizzati colori di sicurezza e di contrasto, nonché i colori del simbolo, riportati nella seguente tabella.

SEGNALETICA PER	COLORE	FORMA	FINALITA'
ANTINCENDIO	ROSSO pittogramma bianco su fondo rosso; il rosso deve coprire almeno il 50% della superficie del cartello	QUADRATA O RETTANGOLARE 	INDICAZIONE ED UBICAZIONE ATTREZZATURE ANTINCENDIO
SALVATAGGIO O SOCCORSO, SICUREZZA	VERDE pittogramma bianco su fondo verde; il verde deve coprire almeno il 50% della superficie del cartello	QUADRATA O RETTANGOLARE 	FORNISCE INDICAZIONI RELATIVE ALLE USCITE DI SICUREZZA O AI MEZZI DI SOCCORSO O DI SALVATAGGIO
AVVERTIMENTO	GIALLO pittogramma nero su fondo giallo; bordo nero il giallo deve coprire almeno il 50% della superficie del cartello	TRIANGOLARE 	AVVERTE DI UN RISCHIO O PERICOLO
PRESCRIZIONE	AZZURRO pittogramma bianco su fondo azzurro; l'azzurro deve coprire almeno il 50% della superficie del cartello	ROTONDA 	PRESCRIVE UN DETERMINATO COMPORTAMENTO O OBBLIGA AD INDOSSARE UN DISPOSITIVO DI PROTEZIONE INDIVIDUALE
DIVIETO, PERICOLO	ROSSO pittogramma nero su fondo bianco; bordo e banda (<i>verso il basso da sinistra a destra lungo il simbolo, con un inclinazione di 45°</i>) rossi (<i>il rosso deve coprire almeno il 35% della superficie del cartello</i>)	ROTONDA 	HA LA FUNZIONE DI VIETARE UN COMPORTAMENTO O CHE POTREBBE FAR CORRERE O CAUSARE UN PERICOLO

NORME COMPORTAMENTALI

GENERALI:

Nel documento di sicurezza depositato presso la scuola sono allegate le procedure di sicurezza e l'elenco dei dispositivi di protezione individuale obbligatori. Il Dirigente Scolastico considera le seguenti prescrizioni "ordini di servizio" alle quali ciascun lavoratore deve attenersi.

- Non è consentito l'ingresso a scuola di persone estranee all'Amministrazione, salvo che non siano debitamente autorizzate dal Dirigente Scolastico.
- È vietato il parcheggio di autovetture o automezzi in genere all'interno dei cortili scolastici fuori delle aree indicate.
- È vietato utilizzare i servizi igienici (come pure i locali e i corridoi) quando il pavimento è bagnato: sarà cura del personale addetto alle pulizie segnalare e precludere l'accesso sino all'avvenuto ripristino delle normali condizioni di sicurezza
- Non ingombrare i pavimenti con oggetti vari, in particolare quelli delle vie di fuga o antistanti le uscite di emergenza.
- Apparecchiature, contenitori e/o cavi che, per inderogabili esigenze tecniche dovessero essere posti sul pavimento, vanno opportunamente protetti e visibilmente segnalati.
- Mantenere sgombri gli spazi antistanti i mezzi antincendio (manichette ed estintori), i comandi elettrici, le cassette di primo soccorso, le porte, le porte di sicurezza, le scale, ecc....
- È severamente vietato sistemare sedie e tavoli davanti alle finestre, o altro oggetto che potrebbe consentire agli allievi di salire sopra il davanzale
- Terminato il lavoro, le superfici di banchi, tavoli, ecc.... devono essere ripulite e non vi devono rimanere apparecchiature o contenitori inutilizzati.
- Gli oggetti, le sostanze o le apparecchiature che possono costituire una condizione di pericolo (soprattutto per gli allievi) non devono mai essere lasciate in luoghi e condizioni di facile accessibilità • È severamente vietato fumare.
- È vietato tenere liquidi o bombolette spray infiammabili.
- Negli armadi o scaffalature è bene porre gli oggetti più pesanti in basso; qualora vi sia la presenza di ripiani deformati dal peso del materiale depositatovi, si ritiene obbligatorio procedere ad eliminare il peso superfluo

- Non rimuovere o modificare i dispositivi di sicurezza.
- Evitare scherzi ed atteggiamenti che possano creare pericolo agli altri.
- Nei corridoi evitare di camminare rasente i muri, per evitare i danni provocati dall'improvvisa apertura di una porta.
- Non togliere o sorpassare le barriere che impediscono passaggi pericolosi.
- È vietato usare stufe o fornelli elettrici o riscaldatori con resistenze a vista, fornelli o stufe a gas, fiamme libere, stufe a cherosene, ecc....
- È vietato utilizzare in modo improprio gli attrezzi della palestra.

PERSONALE DOCENTE

- Gli alunni devono **COSTANTEMENTE** trovarsi sotto la sorveglianza degli Insegnanti, i quali devono "trovarsi in classe cinque minuti prima dell'inizio delle lezioni" (CCNL).
Tale obbligo vale anche per i Docenti di sostegno e di insegnamenti speciali, essendo anch'essi tenuti, per obbligo di servizio, a garantire l'incolumità degli alunni. Per motivate momentanee assenze dalla classe i Docenti sono tenuti a ricorrere alla sorveglianza in aula da parte di un Collaboratore scolastico.
- Qualora, per motivi del tutto eccezionali, le classi debbano rimanere a lungo incustodite e non vi siano Insegnanti a disposizione, gli alunni devono essere suddivisi tra le altre classi.
- Il trasferimento degli alunni dalle aule ad altri ambienti (palestra, refettorio, salone, servizi, atrio d'ingresso, cortile, ecc....) deve avvenire in modo ordinato e sempre sotto la sorveglianza degli Insegnanti.
- Nelle attività didattiche gli Insegnanti devono vigilare sull'uso di materiali ed attrezzature da parte degli alunni: sono da evitare strumento taglienti o acuminati, sostanze tossiche, non devono essere manipolati in modo improprio dagli alunni i sussidi che funzionano con l'elettricità; il loro uso corretto deve essere sorvegliato da un adulto, attenzione deve essere posta ad eventuali arredi con spigoli (termosifoni, finestre, ecc.).
- Durante il pranzo e in ogni momento di ricreazione all'interno e all'esterno dell'edificio scolastico gli Insegnanti sono tenuti a sorvegliare gli alunni e a controllarne l'attività.
- In cortile e ovunque occorre vigilare affinché non vengano intrapresi giochi particolarmente violenti.

- L'Insegnante ha l'obbligo di sorvegliare gli alunni anche durante la ricreazione, assicurando la vigilanza sulle possibili occasioni di pericolo: cancelli, uscite, depositi di materiale, giochi con attrezzature in movimento, strutture che consentano agli allievi di arrampicarsi o di esporsi a pericoli, ...
- L'Insegnante deve anche assicurarsi che gli alunni non si sottraggano al suo controllo visivo per giocare o sostare in aree non sorvegliate.
- Durante le attività all'aperto, si rinnova agli Insegnanti la raccomandazione di non riunirsi in gruppo, ma di disporsi in modo da sorvegliare tutti gli alunni loro affidati.
- Tutti gli Insegnanti e i Collaboratori scolastici sono tenuti a segnalare al Capo d'Istituto eventuali situazioni di pericolo riscontrate nell'edificio e nelle sue pertinenze.
- Personale espressamente incaricato dovrà effettuare ogni giorno adeguate perlustrazioni degli spazi della scuola, per rimuovere eventuali ostacoli e ingombri, nonché per verificare l'efficienza delle uscite di emergenza.
- Ridurre o eliminare le situazioni che comportano la permanenza degli allievi a quote pericolose in caso di caduta (giochi, muretti, ringhiere, ecc.)
- Disinfettare subito ogni ferita, taglio o abrasione (dopo aver indossato i guanti monouso).
- I sussidi e i materiali di facile consumo devono essere conformi alla normativa vigente e alle specifiche disposizioni della CEE riguardo alla sicurezza, l'igiene, la sanità.
- Il registro delle assenze deve essere aggiornato quotidianamente all'inizio della mattinata e tenuto all'interno della classe, in luogo facilmente reperibile.
- In caso di infortunio prestare i primi soccorsi ricorrendo anche agli operatori e provvedendo, se necessario, a trasportare l'infortunato in luogo idoneo.
- In caso di perdita di sangue, utilizzare i guanti monouso inseriti nella cassetta del pronto soccorso.
- Se ritenuto necessario, trasportare l'infortunato al Pronto Soccorso, accompagnandolo sempre personalmente, dopo aver incaricato gli operatori di distribuire gli alunni nelle classi. Servirsi di taxi o ambulanza, è rigorosamente vietato utilizzare mezzi privati.

- Avvertire immediatamente i genitori dell'alunno o altri parenti dell'infortunato reperibili (ciò è particolarmente importante nel caso di alunni di altre confessioni religiose).
- Farsi rilasciare dal Pronto Soccorso copia della diagnosi.
- Presentare immediatamente in direzione la denuncia dell'infortunio (soprattutto se occorso a personale adulto) utilizzando l'apposito modulo. La denuncia dovrà sempre comunque pervenire in Direzione non oltre la mattinata successiva il verificarsi dell'evento.

COLLABORATORI SCOLASTICI

- I Collaboratori scolastici sono tenuti a svolgere il loro compito di sorveglianza nel posto assegnato e non devono allontanarsi se non per motivi di servizio e dopo essersi assicurati che non venga a mancare la vigilanza. Non sono consentiti raggruppamenti di bidelli in uno stesso luogo.
- Le porte di accesso devono essere costantemente sorvegliate da un operatore, onde evitare l'uscita di alunni non accompagnati
- Se si usano solventi per la pulizia (alcool, trielina, prodotti a base di ammoniacca, acidi, cloro, ecc...- che, comunque, sono da evitare) spalancare immediatamente le finestre.
- Tutti gli Insegnanti e i Collaboratori scolastici sono tenuti a segnalare al Capo d'Istituto eventuali situazioni di pericolo riscontrate nell'edificio e nelle sue pertinenze.

ALLIEVI

- È vietato agli alunni correre nei corridoi, per le scale, nelle aule e ovunque possa presentarsi un pericolo.
- È vietato agli alunni saltare da pedane, da gradini o da altro.
- È vietato agli alunni sedersi sopra davanzali o ringhiere e/o sporgersi pericolosamente verso il vuoto.

MISURE DI PREVENZIONE E PROTEZIONE DAI RISCHI

In considerazione della valutazione del rischio effettuata e delle modalità organizzative e procedurali dell'attività lavorativa, si elencano le seguenti **disposizioni finalizzate alla riduzione dei rischi, alla prevenzione degli infortuni, alla protezione della salute.**

DISPOSIZIONI ED ISTRUZIONI IMPARTITE DAL DATORE DI LAVORO A TUTTO IL PERSONALE

COMPORAMENTI VIETATI

- È vietato fumare in tutti gli ambienti interni ed esterni degli edifici scolastici.
- È vietato usare e/o detenere sostanze infiammabili (alcool, ecc.) e usare fiamme libere.
- È vietato usare apparecchiature non espressamente autorizzate dal Dirigente Scolastico (stufe, fornelli, frigoriferi, ecc.). Nessuna attrezzatura, elettrodomestico, dispositivo può essere collocato e utilizzato negli edifici scolastici senza esplicita autorizzate dal Dirigente Scolastico.
- È vietato utilizzare apparecchiature elettriche non a norma o non allacciate a rete secondo norma.
- È vietato usare mezzi impropri per svolgere lavori in altezza come, sedie, banchi e cattedre.
- È vietato utilizzare in modo improprio rispetto alle istruzioni strumenti e/o attrezzature.
- È vietato l'abbandono o il mancato rigoverno di strumenti o materiali dopo l'uso.
- È vietato l'abbandono anche temporaneo di materiali o sostanze chimiche come i materiali per la pulizia.
- È vietato l'utilizzo di materiali, senza aver verificato se siano dannosi alla salute.
- È vietato l'utilizzo di attrezzi senza adottare le cautele del caso.

- È vietato consentire agli studenti di accedere in aule speciali o laboratori senza l'adulto responsabile.
- È vietato consentire il passaggio su pavimentazioni bagnate o con materiale scivoloso in particolare nei servizi e nelle scale.
- È vietato utilizzare spazi per le attività degli alunni senza aver preventivamente verificato l'assenza di pericoli.
- È vietato utilizzare i sottoscala come depositi.
- È vietato accatastare materiale combustibile in aule e/o depositi.
- È vietato ingombrare con arredi o altro le vie di fuga da utilizzare nei casi di emergenza.
- È vietato depositare sugli armadi o altri appoggi elevati, in prossimità di bordi, oggetti che possono cadere e arrecare danno alle persone.
- È vietato affiggere alle pareti materiale di qualunque genere a meno di due metri dalla segnaletica di sicurezza.
- È vietata la somministrazione di farmaci agli alunni senza autorizzazione del Dirigente Scolastico.
- È vietato lasciare anche temporaneamente apparecchiature collegate alla rete elettrica.
- È vietato indossare scarpe con tacchi a spillo, eccessivamente alte o instabili che comportano rischi di caduta e che in caso di emergenza non consentirebbero un rapido e sicuro esodo.

COMPORAMENTI OBBLIGATORI

- È obbligatorio segnalare immediatamente al Dirigente Scolastico ogni forma di pericolo come vetri rotti, fili elettrici scoperti, caduta di strutture fisse e di materiali che possano essere indicatori di pericolo.
- È obbligatorio durante le operazioni di primo soccorso e medicazione, in presenza di liquidi biologici, utilizzare guanti monouso.
- È obbligatorio per le lavoratrici in gravidanza informare tempestivamente il Dirigente Scolastico del loro stato.
- È obbligatorio, negli interventi consentiti su apparecchiature elettriche (sostituzione cartucce stampanti, pulizia, ecc), staccare la spina o aprire l'interruttore bipolare del quadro elettrico a

monte, assicurandosi che l'erogazione della corrente elettrica sia mantenuta sospesa per tutta la durata dell'operazione.

- È obbligatorio leggere le avvertenze descritte sull'etichetta dei prodotti usati prima dell'utilizzo.
- È obbligatorio prestare soccorso all'infortunato.
- È obbligatorio il rispetto degli orari di lavoro.
- È obbligatoria la vigilanza ininterrotta sui minori in consegna.
- È obbligatorio utilizzare gli impianti tecnologici con la massima cautela nell'uso.

DISPOSIZIONI ED ISTRUZIONI IMPARTITE DAL DATORE DI LAVORO AI DOCENTI

- Per assicurare l'accoglienza e la vigilanza degli alunni, gli insegnanti sono tenuti a trovarsi in classe 5 minuti prima dell'inizio delle lezioni e ad assistere all'uscita degli alunni medesimi.
- Esercitare ininterrottamente il compito di vigilanza in tutti i momenti della permanenza scolastica degli studenti. In caso di allontanamento, per giustificato motivo, affidare la classe ad un Collaboratore Scolastico.
- Illustrare agli studenti le procedure di evacuazione e le modalità di comportamento da adottare in caso di situazioni di emergenza.
- Indicare il percorso di esodo da seguire in caso di evacuazione e nominare apri fila e chiudi-fila.
- Organizzare attività di movimento degli studenti soltanto in ambienti privi di ostacoli o ingombri.
- È vietato svolgere attività di qualunque genere in prossimità di spigoli vivi come termosifoni non protetti, spigoli di finestre ed arredi scolastici.
- Non impartire compiti o incombenze che possano procurare danni agli alunni, in particolare, non utilizzare gli studenti per il trasporto di arredi.
- Utilizzare soltanto sussidi con il marchio di conformità CE e non utilizzare strumenti danneggiati o arrugginiti.

- Mantenere il materiale scolastico in modo da non creare ingombri, in particolare disporre gli zainetti in modo da evitare il rischio cadute.
- Organizzare le attività didattiche in modo da evitare per gli alunni un eccesso di peso di libri da trasportare. In classe indicare e richiedere agli alunni una postura corretta.
- È vietato utilizzare chiodi, ganci, puntine da disegno e simili dispositivi per affiggere alle pareti eventuale materiale scolastico o altro. Per tali esigenze è consentito esclusivamente l'utilizzo di nastro adesivo o velcro.
- In caso di infortunio durante le lezioni o le attività aggiuntive, indagare e denunciare subito le eventuali cause relazionando dettagliatamente per iscritto l'accaduto.

DISPOSIZIONI ED ISTRUZIONI IMPARTITE DAL DATORE DI LAVORO A COLORO CHE UTILIZZANO VIDEOTERMINALI

- I videoterminalisti hanno diritto a pause nella misura di 15 minuti ogni 120 minuti di applicazione continuativa al videoterminale
- Nelle attività alla scrivania mantenere una posizione eretta della spina dorsale.
- Operare alla scrivania in posizione di luce naturale o artificiale favorevole.

DISPOSIZIONI ED ISTRUZIONI IMPARTITE DAL DATORE DI LAVORO AI COLLABORATORI SCOLASTICI

- È vietato spostare/sollevarsi da soli carichi superiori a 25 kg (uomini) o 15 kg (donne), per pesi superiori farsi aiutare.

- Non sollevare carichi flettendo il tronco ma alzandosi sulle gambe tenendo le braccia tese.
- Provvedere ad una frequente pulizia dei servizi igienici.
- Durante la pulizia dei servizi igienici nella mattinata, è necessario interdire l'accesso ai bagni finché i pavimenti non siano completamente asciutti: il temporaneo divieto di utilizzo dei bagni deve essere segnalato con appositi cartelli e chiudendo provvisoriamente la porta del bagno.



- Nelle operazioni di piccola manutenzione, movimentazione manuale dei carichi e di pulizia usare i Dispositivi di Protezione Individuali (DPI) messi a disposizione (guanti, ecc.).

NELLE OPERAZIONI DI PULIZIA È NECESSARIO:

- Nell'uso di sostanze detergenti adoperare sempre i Dispositivi di Protezione Individuale (scarpe, guanti, ecc.).
- Leggere sempre le avvertenze riportate nella scheda tecnica di sicurezza del prodotto chimico utilizzato e sulla confezione prima dell'utilizzo di qualsiasi prodotto.
- Non utilizzare in alcun caso prodotti privi di etichetta e/o che non appartengono alla dotazione della scuola. È tassativamente vietato introdurre prodotti e/o materiale senza permesso del Dirigente Scolastico.

- Utilizzare i detersivi e i prodotti per la pulizia in modo corretto, secondo le dosi e le concentrazioni consigliate.
- Avere cura ed attenzione nel mantenere l'etichetta sull'apposito contenitore.
- Non travasare i prodotti in contenitori diversi dall'originale.
- Non mescolare per nessun motivo i prodotti; alcune miscele sviluppano gas tossici altamente pericolosi.
- Non lasciare in giro incustoditi, anche se temporaneamente, i prodotti di pulizia.
- Non usare prodotti chimici per la pulizia in modo difforme dalle modalità d'uso riportate nelle istruzioni.
- Custodire sempre i prodotti per la pulizia in ambienti chiusi a chiave.
- Non collocare o lasciare arredi e attrezzature mobili (per esempio carrelli, scale, contenitori, carrelli porta attrezzi, ecc.) lungo i corridoi o in prossimità delle vie d'uscita ovvero sulle scale.
- Non eccedere nell'uso dei disincrostanti per evitare una eccessiva esposizione ai vapori irritanti.

In considerazione dell'entrata in vigore DM 12/05/2016, che impone anche l'applicazione di quanto stabilito nelle Norme di Esercizio del DM 26 agosto 1992, con la presente si dispone inoltre quanto segue:

- Ogni Collaboratore Scolastico dovrà vigilare affinché, nell'ambito della propria area di lavoro, che le vie di uscita siano tenute costantemente sgombre da qualsiasi materiale che possa comprometterne l'utilizzo-
- Ogni Collaboratore Scolastico dovrà assicurare, nell'ambito della propria area di lavoro, l'agevole apertura e funzionalità dei serramenti segnalando per iscritto ogni anomalia.
- Ogni Collaboratore Scolastico, dovrà verificare l'efficienza delle uscite di sicurezza, prima dell'inizio delle lezioni e durante i periodi di attività della scuola, segnalando per iscritto ogni anomalia.

GESTIONE DELL'EMERGENZA COLLETTIVA

A TUTTO IL PERSONALE

In caso di necessità il Preposto da inizio all'esodo attivando il segnale generale d'allarme (suono della sirena antincendio oppure suono intermittente della campanella oppure segnale dato a voce dai Collaboratori Scolastici). Durante l'esodo tutti i locali devono essere abbandonati rapidamente, con ordine e senza panico, per raggiungere le aree esterne di raccolta prestabilite. In ogni aula e lungo i corridoi sono affisse le planimetrie della scuola, su di esse è indicata la via di fuga da percorrere per raggiungere il punto di raccolta.

Il comportamento da seguire non appena udito il segnale d'allarme deve essere il seguente:

- Interrompere immediatamente ogni attività.
- Lasciare gli oggetti personali dove si trovano (libri, cartelle, soprabiti, ecc.).
- Mantenere la calma, non spingere, non correre, non urlare.
- Mettersi in fila evitando le grida e il vociare confuso.
- Uscire ordinatamente dall'aula, restando uniti e incolonnati dietro gli alunni apri-fila.
- Camminare in modo sollecito, senza correre e senza spingere i compagni.
- **In presenza di fumo** coprirsi bocca e naso con un fazzoletto, possibilmente umido, e respirare con il viso rivolto verso il suolo.
- **In caso di terremoto** proteggersi dalla caduta di oggetti, riparandosi sotto i banchi o in corrispondenza di architravi. Cessata la scossa uscire dall'aula secondo le istruzioni.
- Rispettare le precedenzae derivanti dalle priorità dell'evacuazione.
- Non usare mai l'ascensore (se presente).
- Seguire le vie di fuga indicate e raggiungere l'area di raccolta assegnata.
- Non tornare indietro per nessun motivo.
- Nel caso di contrattempi di qualsiasi genere attenersi a quanto ordinato dall'insegnante.

Il Docente presente in aula, udito il segnale generale d'allarme, avvia le procedure di esodo portando con sé il registro di classe contenente il "modulo di evacuazione". Raggiunta l'area di raccolta, ciascun insegnante responsabile della classe procede all'appello, segnando il risultato sul "modulo di evacuazione" e, nell'eventualità di alunni dispersi, ne dà immediato avviso al Coordinatore dell'emergenza (Dirigente Scolastico o Responsabile di plesso).

Gli allievi eventualmente isolati si aggregheranno alla classe più vicina e appena giunti nell'area di raccolta l'insegnante della classe ospitante comunicherà il nome dell'alunno aggregatosi al Coordinatore dell'emergenza.

GESTIONE DELL'EMERGENZA INDIVIDUALE

A TUTTO IL PERSONALE

1. In caso di infortunio o di malore il Lavoratore presente (Docente o Personale ATA) provvederà a chiamare il personale Addetto al Primo Soccorso per le misure di primo intervento.
2. In base alla gravità dell'incidente l'Addetto al Primo Soccorso valuta se chiamare il PRONTO SOCCORSO (118).
3. Nel caso di trasferimento al PRONTO SOCCORSO un Docente o un Collaboratore Scolastico dovrà accompagnare l'infortunato e, nel caso l'infortunato fosse un alunno, dovrà rimanervi fino all'arrivo dei genitori.
4. Il giorno stesso i Lavoratori che hanno assistito all'incidente consegneranno in segreteria una esaustiva relazione dell'accaduto.
5. Quanto prima dovrà pervenire in segreteria la documentazione ospedaliera o medica dell'infortunato.
6. La segreteria provvederà ad espletare tutte le formalità previste per la denuncia dell'infortunio.

Si riporta l'art. 20 del D. Lgs. 81/08 riguardante gli OBBLIGHI DEI LAVORATORI

1. Ogni lavoratore deve prendersi cura della propria salute e sicurezza è di quella delle altre persone presenti sul luogo di lavoro, su cui ricadono gli effetti delle sue azioni o omissioni, conformemente alla sua formazione, alle istruzioni e ai mezzi forniti dal datore di lavoro.

2. I lavoratori devono in particolare:

a) contribuire, insieme al datore di lavoro, ai dirigenti e ai preposti, all'adempimento degli obblighi previsti a tutela della salute e sicurezza sui luoghi di lavoro;

b) osservare le disposizioni e le istruzioni impartite dal datore di lavoro, dai dirigenti e dai preposti, ai fini della protezione collettiva e individuale;

c) utilizzare correttamente le attrezzature di lavoro, le sostanze e i preparati pericolosi, i mezzi di trasporto e, nonché i dispositivi di sicurezza;

d) utilizzare in modo appropriato i dispositivi di protezione messi a loro disposizione;

e) segnalare immediatamente al datore di lavoro, al dirigente o al preposto le deficienze dei mezzi e dei dispositivi di cui alle lettere c) e d), nonché qualsiasi eventuale condizione di pericolo di cui vengano a conoscenza, adoperandosi direttamente, in caso di urgenza, nell'ambito delle proprie competenze e possibilità e fatto salvo l'obbligo di cui alla lettera f) per eliminare o ridurre le situazioni di pericolo grave e incombente, dandone notizia al rappresentante dei lavoratori per la sicurezza;

f) non rimuovere o modificare senza autorizzazione i dispositivi di sicurezza o di segnalazione o di controllo;

g) non compiere di propria iniziativa operazioni o manovre che non sono di loro competenza ovvero che possono compromettere la sicurezza propria o di altri lavoratori;

h) partecipare ai programmi di formazione e di addestramento organizzati dal datore di lavoro;

i) sottoporsi ai controlli sanitari previsti dal presente decreto legislativo o comunque disposti dal medico competente.

3. I lavoratori di aziende che svolgono attività in regime di appalto o subappalto, devono esporre apposita tessera di riconoscimento, corredata di fotografia, contenente le generalità del lavoratore e l'indicazione del datore di lavoro. Tale obbligo grava anche in capo ai lavoratori autonomi che esercitano direttamente la propria attività nel

medesimo luogo di lavoro, i quali sono tenuti a provvedervi per proprio conto.

Si riporta l'art. 59 del D. Lgs. 81/08 riguardante le SANZIONI PER I LAVORATORI

1. I lavoratori sono puniti:

a) con l'arresto fino a un mese o con l'ammenda da 200 a 600 euro per la violazione dell'articolo 20, comma 2, lett. b), c), d), e), f), g), h) e i);

b) con la sanzione amministrativa pecuniaria da 50 a 300 euro per la violazione dell'articolo 20 comma 3; la stessa sanzione si applica ai lavoratori autonomi di cui alla medesima disposizione.

SCHEDA DI SEGNALAZIONE DEI PERICOLI RICONTRATI SUI LUOGHI DI LAVORO

Il D. Lgs. 81/08 prevede, fra gli obblighi in capo al Datore di lavoro, di attivare tutte le procedure necessarie per il mantenimento ed il miglioramento nel tempo delle misure di prevenzione e protezione. Lo stesso Decreto Legislativo obbliga i lavoratori a segnalare eventuali **situazioni di pericolo** rilevati negli ambienti di lavoro. Nell'obiettivo di rendere certa la segnalazione effettuata dai lavoratori è stata istituita la scheda di rilevazione che segue. Tale scheda è inoltre utilizzabile per la segnalazione dei "NEAR MISS" ("quasi infortunio", "quasi accadimento", "situazione pericolosa", norma OHSAS 18001:2007) e cioè di tutti quegli incidenti senza conseguenze che avrebbero potuto causare danni ai lavoratori.

La scheda dovrà essere utilizzata dai lavoratori ogni qualvolta rilevino un'anomalia inerente il proprio ambiente di lavoro. Sulla scheda sono già riportati, per comodità, alcuni dati, ma può essere utilizzata per segnalare qualsiasi tipo di anomalia o eventuali percezioni personali di possibili pericoli.

Ai lavoratori non viene richiesta alcuna capacità di tipo tecnico ma solo la normale capacità di osservazione e di segnalazione che, da sempre, sono abituati a mettere in pratica.

Le schede verranno esaminate quotidianamente dai Preposti (es. Responsabili del Plesso, Collaboratori del Dirigente Scolastico) che si faranno carico della loro lettura e dell'attuazione, in caso di necessità, delle primissime misure di tutela (ad esempio chiusura di un ambiente, segnalazione del pericolo con nastro segnaletico, transennamento, ecc.). Le schede saranno sempre trasmesse al Dirigente Scolastico che, sentito il parere del Responsabile e degli Addetti al Servizio di Prevenzione e Protezione, valuterà se intraprendere ulteriori misure preventive e protettive.

SCHEDA DI SEGNALAZIONE DEI PERICOLI RICONTRATI SUI LUOGHI DI LAVORO

SCHEDA DI SEGNALAZIONE DEI PERICOLI E DEI "NEAR MISS" RICONTRATI SUI LUOGHI DI LAVORO

Istituto Scolastico		Plesso
Locale N	Piano °	Ad uso

Elemento interessato	Anomalia riscontrata
Porta (Telaio, ante, maniglie, vetri, etc.)	
Finestra (Telaio, ante, maniglie, vetri, veneziane, serrande etc.)	
Pavimento	
Pareti/Soffitto	
Arredi	
Presidi antincendio (Estintori, idranti, etc.)	
Cassettina primo soccorso	
Macchine	
Attrezzature manuali	
Ascensore	
Impianto elettrico (interruttori, prese, corpi illuminanti, etc.)	
Impianto termico (tubazioni, corpi radianti, centrale termica, etc.)	
Impianto idrico (tubazioni, rubinetti, sanitari etc.)	
Impianto gas (Tubi, rubinetti etc.)	
Cortile (Pavimentazione, recinzione, muretti, aree a verde, scale etc.)	
Edificio (tetto, grondaie, discendenti, cornicioni, intonaco esterno etc.)	

Data	Docente <input type="checkbox"/> A.T.A. <input type="checkbox"/>	Nome e Cognome	Firma
_____		_____	_____

MODULI PER L'ESODO

MODALITÀ DI ESODO DA TENERE NEL REGISTRO DI CLASSE

La fase di esodo ha inizio appena si avverte il segnale generale d'allarme (suono della sirena antincendio oppure suono intermittente della campanella oppure segnale dato a voce dai Collaboratori Scolastici). Durante l'esodo tutti i locali devono essere abbandonati rapidamente, con ordine e senza panico, per raggiungere le aree esterne di raccolta prestabilite. In ogni aula e lungo i corridoi sono affisse le planimetrie della scuola, su di esse è indicata la via di fuga da percorrere per raggiungere il punto di raccolta.

Il comportamento da seguire non appena udito il segnale d'allarme deve essere il seguente:

- Interrompere immediatamente ogni attività.
- Lasciare gli oggetti personali dove si trovano (libri, cartelle, soprabiti, ecc.).
- Mantenere la calma, non spingere, non correre, non urlare.
- Mettersi in fila evitando le grida e il vociare confuso.
- Uscire ordinatamente dall'aula, restando uniti e incolonnati dietro gli alunni apri-fila.
- Camminare in modo sollecito, senza correre e senza spingere i compagni.
- **In presenza di fumo** coprirsi bocca e naso con un fazzoletto, possibilmente umido, e respirare con il viso rivolto verso il suolo.
- **In caso di terremoto** proteggersi dalla caduta di oggetti, riparandosi sotto i banchi o in corrispondenza di architravi. Cessata la scossa uscire dall'aula secondo le istruzioni.
- Rispettare le precedenze derivanti dalle priorità dell'evacuazione.
- Non usare mai l'ascensore.
- Seguire le vie di fuga indicate e raggiungere l'area di raccolta assegnata.
- Non tornare indietro per nessun motivo.
- Nel caso di contrattempi di qualsiasi genere attenersi a quanto ordinato dall'insegnante.

Il Docente presente in aula, udito il segnale generale d'allarme, avvia le procedure di esodo portando con sé il registro di classe contenente il "modulo di evacuazione". Raggiunta l'area di raccolta, ciascun insegnante responsabile della classe procede all'appello, segnando il risultato sul "modulo di evacuazione" e, nell'eventualità di alunni dispersi, ne dà immediato avviso al Coordinatore dell'emergenza (Dirigente Scolastico o Responsabile di plesso). Gli allievi eventualmente isolati si aggrenderanno alla classe più vicina e appena giunti nell'area di raccolta l'insegnante della classe ospitante comunicherà il nome dell'alunno aggregatosi al Coordinatore dell'emergenza.

Per garantire l'evacuazione in condizioni di sicurezza è necessario che:

- i banchi e la cattedra siano disposti in modo da non ostacolare l'esodo veloce;
- le porte delle aule, le uscite di sicurezza ed i percorsi per raggiungere il punto di raccolta siano sempre sgombre da impedimenti anche temporanei (sedie, zaini, ecc.).

A CURA DEL SERVIZIO DI PREVENZIONE E PROTEZIONE

SCHEDE DEGLI INCARICHI IN CASO DI EVACUAZIONE DA AFFIGGERE IN OGNI AULA	
Classe _____ Piano _____	
Anno scolastico _____ Data della rilevazione _____	
ALUNNI APRI-FILA	1. _____ 2. _____
ALUNNI SERRA-FILA	1. _____ 2. _____
ALUNNI DI RISERVA	1. _____ 2. _____
ISTRUZIONI PER GLI ALUNNI INCARICATI	
I 2 ragazzi apri-fila hanno l'incarico di aprire la porta e guidare la classe fino al punto di raccolta. I 2 ragazzi serra-fila hanno l'incarico di controllare che nessuno dei compagni sia rimasto in classe, uscire dalla classe per ultimi e chiudere la porta dell'aula una volta usciti. I 2 ragazzi di riserva hanno l'incarico di aiutare eventuali alunni con lieve disabilità ad abbandonare l'aula ed a raggiungere il punto di raccolta. <u>Gli incaricati devono essere sempre controllati dall'Insegnante nello svolgimento dei loro compiti.</u>	
RACCOMANDAZIONI	
<ul style="list-style-type: none"> • aiutare chi si trova in difficoltà ma non effettuare interventi su persone gravemente infortunate o in stato di incoscienza se non si ha specifica esperienza; attendere, se possibile, l'arrivo dei soccorsi; • registrare sul modulo di evacuazione e segnalare tempestivamente ai soccorritori la presenza di feriti o di persone in difficoltà, sia all'interno che all'esterno dell'edificio; • non sostare lungo le vie di emergenza e tantomeno davanti alle uscite di emergenza, non tornare indietro per raccogliere effetti personali. 	

NORME PER L'EVACUAZIONE

- Interrompere tutte le attività
- Lasciare gli oggetti personali dove si trovano
- Mantenere la calma, non spingersi, non correre, non urlare
- Uscire ordinatamente incolonnandosi dietro gli apri-fila
- Rispettare le precedenze derivanti dalle priorità dell'evacuazione
- Seguire le vie di fuga indicate
- Non usare mai l'ascensore
- Raggiungere l'area di raccolta assegnata
- Non rientrare nell'edificio fino a quando non vengono ripristinate le condizioni di normalità

NORME DI COMPORTAMENTO IN CASO DI TERREMOTO

DURANTE LA SCOSSA

COSA NON FARE	COSA FARE
Urlare	Mantenere la calma
Precipitarsi fuori	Rimanere in classe
Nascondersi	Disporre sotto i banchi
Avvicinarsi alle finestre	Ascoltare l'Insegnante

DOPO LA SCOSSA

Abbandonare l'aula secondo le norme per l'evacuazione.

DA AFFIGGERE IN OGNI AULA.

**MODULO DI EVACUAZIONE
DA TENERE NEL REGISTRO DI CLASSE
E COMPILARE SUL PUNTO DI RACCOLTA**

Scuola _____		data _____	
CLASSE _____	PIANO _____		
ALLIEVI PRESENTI <small>Indicare il numero degli allievi presenti al momento dell'evacuazione</small>		ALLIEVI EVACUATI <small>Indicare il numero degli allievi evacuati</small>	
ALLIEVI DISPERSI <small>Indicare il nominativo di eventuali allievi dispersi</small>			
ALLIEVI FERITI <small>Indicare il nominativo di eventuali allievi feriti</small>			
Eventuali segnalazioni: <ul style="list-style-type: none"> • Sulla presenza di ospiti. • Sulla presenza di alunni di alte classi ospitati durante l'evacuazione. • Altre segnalazioni. 			
FIRMA DEL DOCENTE			

ISTRUZIONI

- L'insegnante presente in aula raccoglie il registro di classe e si avvia verso la porta di uscita dell'aula per coordinare le fasi dell'evacuazione.
- Lo studente apri-fila inizia ad uscire dalla classe seguito da tutti gli altri fino all'uscita dello studente chiudi-fila, il quale provvede a chiudere la porta indicando in tal modo l'uscita di tutti gli studenti dalla classe.
- Ogni classe dovrà dirigersi verso il punto di raccolta esterno prestabilito seguendo le indicazioni riportate nelle planimetrie.
- Raggiunto il punto di raccolta l'insegnante di ogni classe provvederà a fare l'appello e compilerà il presente modulo
- Tale modulo verrà ritirato dal responsabile del punto di raccolta e consegnato al Coordinatore dell'emergenza.